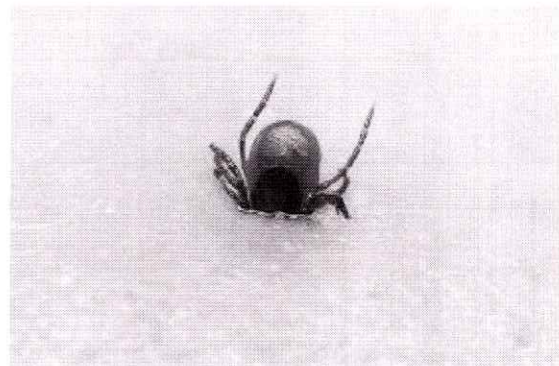


**Порядок действий в случае обращения пациента за медицинской помощью по случаю укуса клещом**

1. Удалить клеща.
2. Оформить направление и направить на лабораторное исследование для определения наличия вируса клещевого энцефалита, клещевого боррелиоза, грануломатозного анаплазмоза человека, моноцитарного эрлихиоза человека и других инфекций в клещах в лабораторию.



Лабораторную диагностику осуществляют следующие лаборатории:

- ФБУЗ «Центр гигиены и эпидемиологии в Калининградской области;
- ГБУЗ «Инфекционная больница Калининградской области.

3. Поставить диагноз, и подать экстренное извещение о случаях заболеваний инфекциями, передающимися клещами, с внесением в них полного эпидемиологического анамнеза и проведенных противоэпидемических мероприятиях в ФБУЗ «Центр гигиены и эпидемиологии в Калининградской области».

	Код формы по ОКЗД _____ Код учреждения по ОКПО _____ Медицинская документация, форма № 058/у Утверждена Минздравом СССР 04.10.80 г., № 1030
наименование учреждения _____ <b>ЭКСТРЕННОЕ ИЗВЕЩЕНИЕ</b> об инфекционном заболевании, пищевом, остром профессиональном отравлении, необычной реакции на прививку	
1. Диагноз _____	подтвержден лабораторно: да, нет (подчеркнуть)
2. Фамилия, имя, отчество _____	3. Пол _____
4. Возраст (для детей до 14 лет – дата рождения) _____	
5. Адрес: населенный пункт (район) _____	
улица _____	дом № _____ кв. № _____
<i>единица/районная, коммунальная, общественная – отметить</i>	
6. Наименование и адрес места работы (учебы, детского учреждения) _____	
7. Даты: _____	
заболевания _____	
первичного обращения (выявления) _____	
установления диагноза _____	
последующего посещения детского учреждения, школы _____	
госпитализации _____	

---

4. Провести экстренную профилактику специфическим иммуноглобулином пострадавшим от укусов клещей непривитым лицам, получившим неполный курс прививок, имеющим дефекты в вакцинальном курсе, не имеющим документального подтверждения о профилактических прививках, при наличии в клеще вируса клещевого энцефалита и назначение антибиотикотерапии в случае обнаружений боррелий, риккетсий.

## Что делать, если вас укусил клещ?

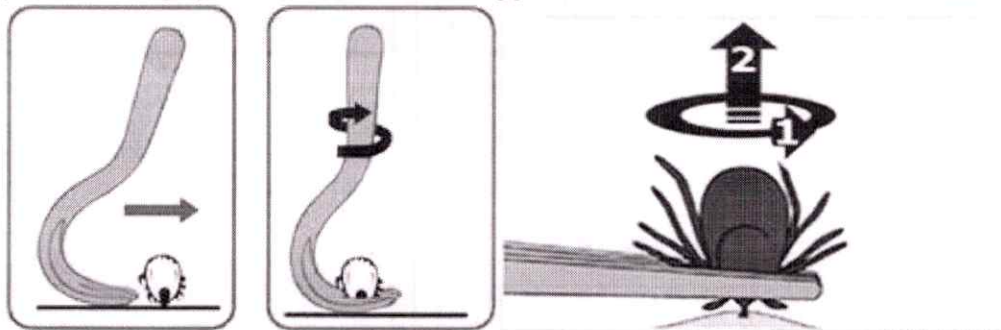


Опасность присасывания клещей связана с возможным заражением человека природно-очаговыми инфекциями, переносчиком которых являются клещи: клещевой энцефалит, иксодовые клещевые боррелиозы (заболевания группы болезни Лайма), а также моноцитарный эрлихиоз и гранулоцитарный анаплазмоз.

При обнаружении присосавшегося к телу клеща его следует **немедленно** удалить. Для более правильного удаления клеща необходимо обратиться в травмпункт или поликлинику по месту жительства, где Вам удалят клеща, не повредив погруженный в кожу хоботок. Также, при обращении в поликлинику по месту жительства вам выпишут направление для бесплатного лабораторного исследования клеща на наличие возбудителей клещевого энцефалита и болезни Лайма. При самостоятельном удалении клеща и отсутствии направления поликлиники лабораторное исследование клеща будет проведено за счет средств пострадавшего.

При самостоятельном удалении необходимо учесть следующие рекомендации:

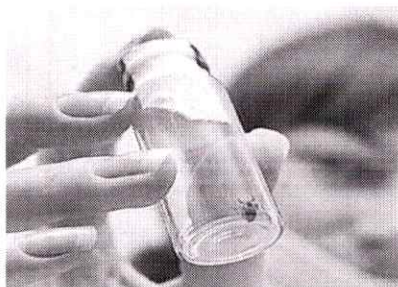
- клеща снимать следует очень осторожно, чтобы не оборвать хоботок, который глубоко и сильно укрепляется на весь период присасывания;
- захватить клеща пинцетом или обернутыми чистой марлей пальцами как можно ближе к его ротовому аппарату и держа строго перпендикулярно поверхности укуса повернуть тело клеща вокруг оси, извлечь его из кожных покровов;



- место укуса продезинфицировать любым пригодным для этих целей средством (70% спирт, 5% йод, одеколон);
- после извлечения клеща необходимо тщательно вымыть руки с мылом;
- если осталась черная точка (отрыв головки или хоботка) обработать 5% йодом и оставить до естественной элиминации;
- снятого клеща нужно доставить на исследование в лабораторию, проводящую исследования клещей; такие исследования проводят лаборатории Центра гигиены и эпидемиологии в Калининградской области и Инфекционной больницы Калининградской области;



- для доставки в лабораторию снятого с пострадавшего клеща необходимо поместить в чистый флакон с небольшим кусочком смоченной водой ваты, марли или фильтровальной бумаги; закрывают флакон крышкой и доставляют в лабораторию по возможности в тот же день; при невозможности доставки клеща в тот же день его хранят в закрытом флаконе в холодильнике до 3-х дней; при обращении в лабораторию необходимо дать информацию о дате укуса и территории, на которой произошло присасывание клеща;



- при получении результата из лаборатории, свидетельствующем об обнаружении в клеще возбудителей клещевых инфекций, необходимо **срочно** обратиться к врачу для назначения профилактического лечения!

При обнаружении в клеще вирусов клещевого энцефалита пострадавшему пациенту, не привитому против клещевого вирусного энцефалита, проводят экстренную профилактику путём введения человеческого иммуноглобулина против клещевого вирусного энцефалита не позднее 4-го дня после присасывания клеща.

При обнаружении в клеще возбудителя болезни Лайма для экстренной профилактики врачом пострадавшему назначается курс антибиотикотерапии.

**Необходимо помнить, чем раньше исследован клещ, снятый с пострадавшего, тем больше времени у медицинских работников для проведения эффективной профилактики!**

Если Вам не удалось сдать клеща на анализ или при отрицательных результатах исследования клеща Вы почувствовали изменения в самочувствии, отметили повышение температуры тела, появление красного пятна (эритемы) на месте присасывания, необходимо немедленно обратиться к врачу и сообщить ему о факте присасывания!



*Информация подготовлена специалистами отдела обеспечения эпидемиологического надзора ФБУЗ «Центр гигиены и эпидемиологии в Калининградской области».*